

Lemon Rx DIY-modulen är ett elektroniskt kit som tillgodoser behovet av RC-modellerare i äldre sändarkonvertering. Modulen är designad för att fungera med Lemon Rx eller Spektrum-kompatibel flygplansmottagare (ej kompatibel med Spektrum ytmottagare). Den fasta programvaran är speciellt utformad för att återställa den ursprungliga PPM-vågformen på Lemon Rx eller Spektrum™-mottagare. Modulen accepterar 5V till 12V som matningsingång medan den accepterar PPM-signaler från 3V till 12V med autodetektering på PPM-signalpolaritet. Modulen accepterar hög tolerans för PPM-signaler som finns i vissa äldre sändare samtidigt som den accepterar minst 2 kanaler och uppåt.

RCgroups diskussion (Klicka nedan länk för användarmanual sida med länk till RCGroups)

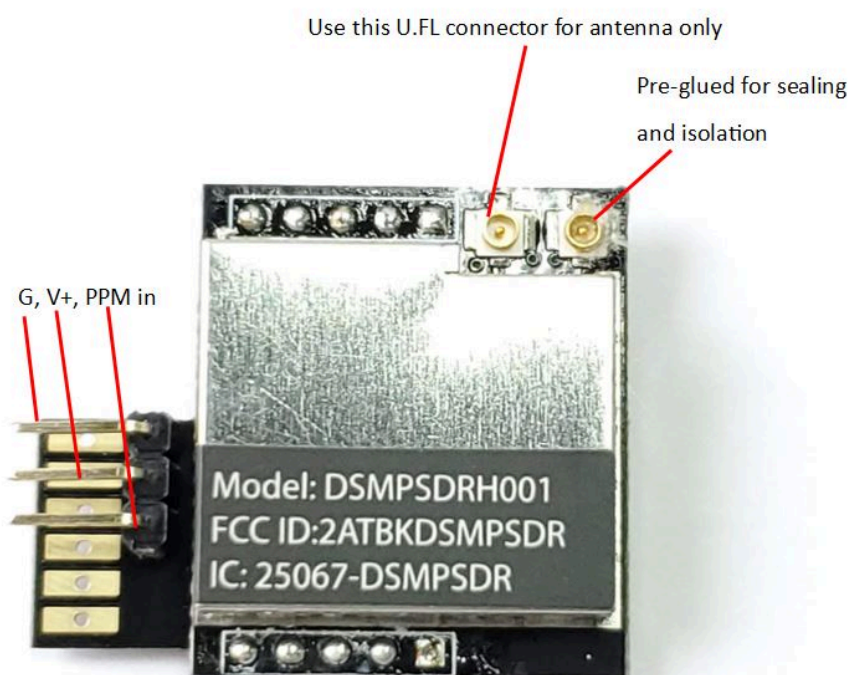
<https://lemon-rx.com/manual>

Var försiktig före installation

- Undvik statisk elektricitet genom att jorda dig själv till en metallyta. Arbetsbord med metallyta rekommenderas (t.ex. ovanpå en tvätt).
- Avbryt inte strömmen till modulen från början. Om du gör det kan RF-fronten skadas. Se till att strömkabelstammen är ordentligt ansluten innan du ger ström till modulen.
- Installera SMT-kontakten till SMA-konverteringskabeln till modulen samt antennen innan strömmen slås på. Ström på utan antenn kan eventuellt skada enheten.

Antennanslutning och kabeldragning 1

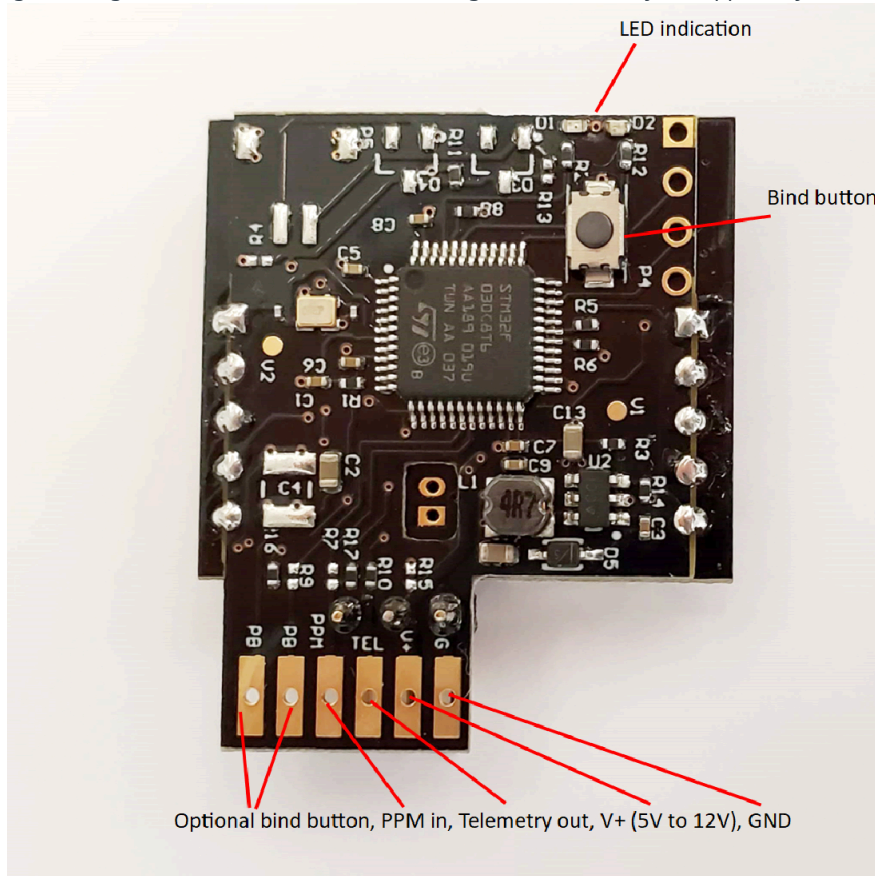
SMT U.FL-kontakten närmast mitten av modulen bör endast användas för RF-överföring. De 3 valfria huvudstiften kan valfritt lödas in för jord, V+ och PPM-signaler. Alla dessa anslutningar behövs för full drift med den inbyggda knappen för bindning och avståndskontroll. Se nedanstående diagram.



Kabelimplementering 2

Nedanstående diagram använder moduluddarna för direktlödning för att passa installationsbehov. De 3 huvudstiften på implementering 1 kan vara

ignoreras genom att använda dessa anslutningar. Extern bindtryckknappslöddyna hittar du här.



Bind förfarande och genomförande

Bindningsknapp ombord kan användas eller kopplas externt med 2 pads märkta "PB".

- Slå på sändaren och passera alla varningsmeddelanden (om några)
- Vänta tills modulen slås på med röd lampa tänd och grön lampa blinkande
- Släpp knapp
- Observera indikeringen. Grönt ljus betyder att bindningen är klar. Rött ljus blinkar indikerar att bindningen misslyckas. Stäng av sändaren och återuppta hela bindningsproceduren om bindningen misslyckas.

Räckviddskontroll

Under normal drift (grön lampa tänd), tryck och håll knappen för att försätta modulen i räckviddskontrollläge (röd lampa tänds).

Avståndskontrollläget passerar med giltigt kontroll av modellen från 30 meters avstånd. Släpp knappen för att tillåta full kraftöverföring.

Telemetristöd med ErSky / EdgeTX firmware för icke-vintage radio (se LMT0001 som ett bättre alternativ) Även om det är osannolikt att LMT0002 kommer att användas, levereras med telemetry seriell UART-utgång när en telemetrikapabel mottagare används. Telemetridisplay och varning stöds med ErSky-firmware under PPM / 9XR-DSM-protokoll. ErSky firmware kan laddas ner på <http://www.er9x.com/>. För EdgeTX-användare har LemonTx-modulens DSMP-protokoll varit i begränsade tester i EdgeTX release 2.7 och verkar fungera korrekt. Du rekommenderas dock att göra en ordentlig räckviddskontroll och kontroll av fullständig kanalfunktion innan du använder den för seriös modellflyg.

Notera:

- 1) Detta är inte en Spektrum DSMX- eller DSM2-produkt, och det är inte heller en kopia av en Spektrum DSM2- eller DSMX-produkt. Varumärket Spektrum, DSMX och DSM2 är ett varumärke som tillhör Horizon Hobby, Inc.
- 2) Detta är inte en falsk Spektrum-produkt på svarta marknaden. Lemon Rx-kvalitet är garanterad.
- 3) Lemon Rx-produkter är testade för att vara kompatibla med Spektrums DSMX- och/eller DSM2-produkt (Spektrum, DSMX och DSM2 är registrerade varumärken som tillhör Horizon Hobby, Inc.).